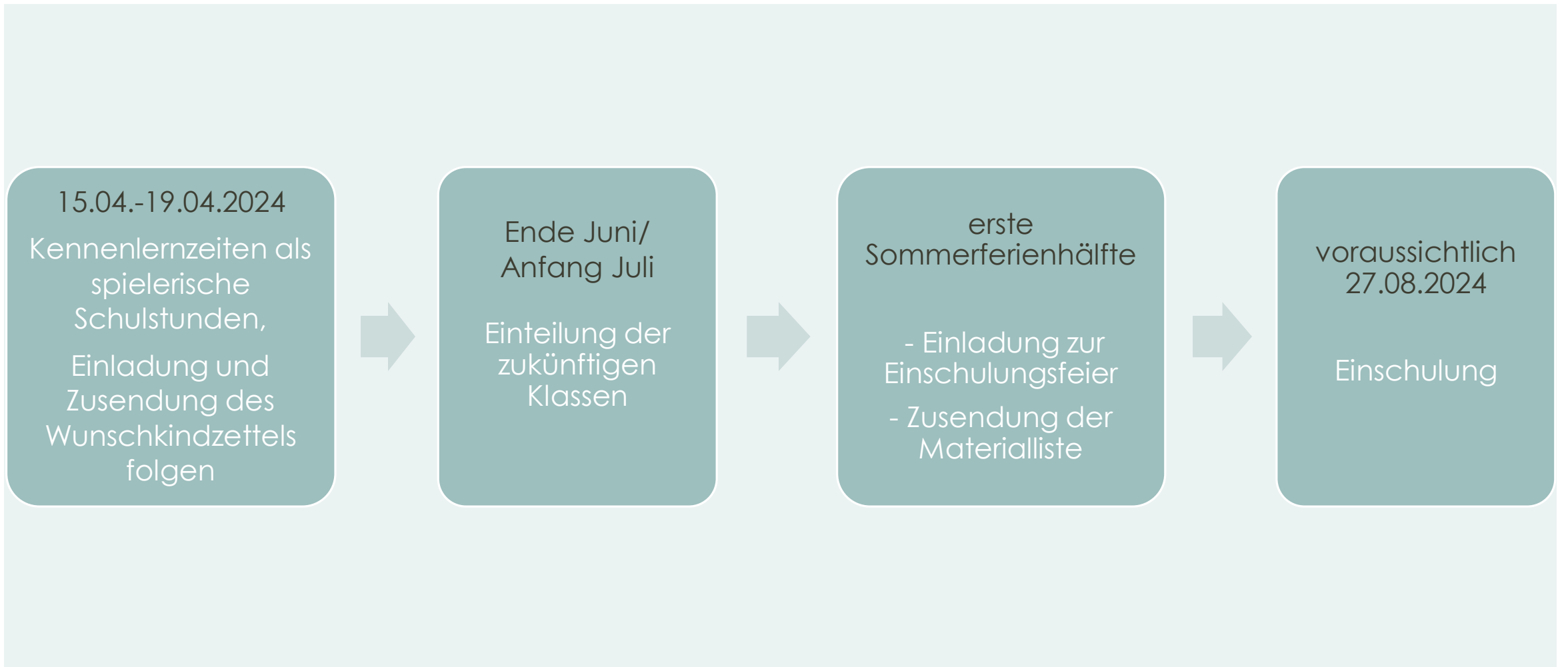


INFOABEND FÜR ELTERN KÜNFTIGER ERSTKLÄSSLER:INNEN 2024

Willemerschule, 30.01.2024





ZEITLEISTE BIS ZUR EINSCHULUNG

UNSERE KONTINENTE MIT DEN AKTUELLEN KLASSEN

Europa

- Eisvögel (Jg. 1)
- Murmeltiere (Jg. 2)
- Falken (Jg. 3)
- Luchse (Jg. 4)

Amerika

- Flamingos (Jg. 1)
- Axolotl (Jg. 2)
- Pinguine (Jg. 3)
- Alligatoren (Jg. 4)

Auf jedem Kontinent arbeiten multiprofessionelle Teams:
Grundschullehrkräfte, Förderschullehrkräfte,
Sozialpädagog:innen, Erzieher:innen, Teilhabeassistent:innen

UNSERE KONTINENTE

Afrika

- Kobras (Jg. 1)
- Geparden (Jg. 2)
- Skorpione (Jg. 3)
- Erdmännchen (Jg. 4)

Ozeanien

- Quokkas (Jg. 1)
- Delfine (Jg. 2)
- Seelöwen (Jg. 3)
- Schnabeltiere (Jg. 4)

Auf jedem Kontinent arbeiten multiprofessionelle Teams:
Grundschullehrkräfte, Förderschullehrkräfte,
Sozialpädagog:innen, Erzieher:innen, Teilhabeassistent:innen

INDIVIDUELLES LERNEN



- individuelles Lernen und Differenzierung sind Grundprinzipien unserer schulischen Arbeit
- seit dem Sommer 2023 arbeiten alle Klassen verbindlich mit Lernlandkarten und Lernentwicklungsgespräche werden 2x/Schuljahr geführt
- geplante Bewerbung als Selbstständige Schule mit dem Entwicklungsthema: kompetenzorientierte Zeugnisse statt Ziffernnoten

Mathe

MEINE LERNLAND KARTE

Orientierung im Zahlenraum bis 10

Ich kann ...

- Ziffern formgerecht schreiben.
- bis 10 und wieder rückwärts zählen.
- Mengen bis 10 vergleichen.
- Mengen bis 10 der passenden Zahl zuordnen.
- Vorgänger und Nachfolger bis 10 bestimmen.
- Zahlen bis 10 zerlegen.

Orientierung im Zahlenraum bis 20

Ich kann ...

- bis 20 und wieder rückwärts zählen.
- Mengen bis 20 vergleichen.
- Mengen bis 20 der passenden Zahl zuordnen.
- Vorgänger und Nachfolger bis 20 bestimmen.

Addition und Subtraktion bis 10

Ich kann ...

- Additionsaufgaben bis 10 lösen.
- Subtraktionsaufgaben bis 10 lösen.
- Ergänzungsaufgaben bis 10 lösen.
- Umkehraufgaben bis 10 lösen.
- zu Rechengeschichten passende Aufgaben finden.

Addition und Subtraktion bis 20

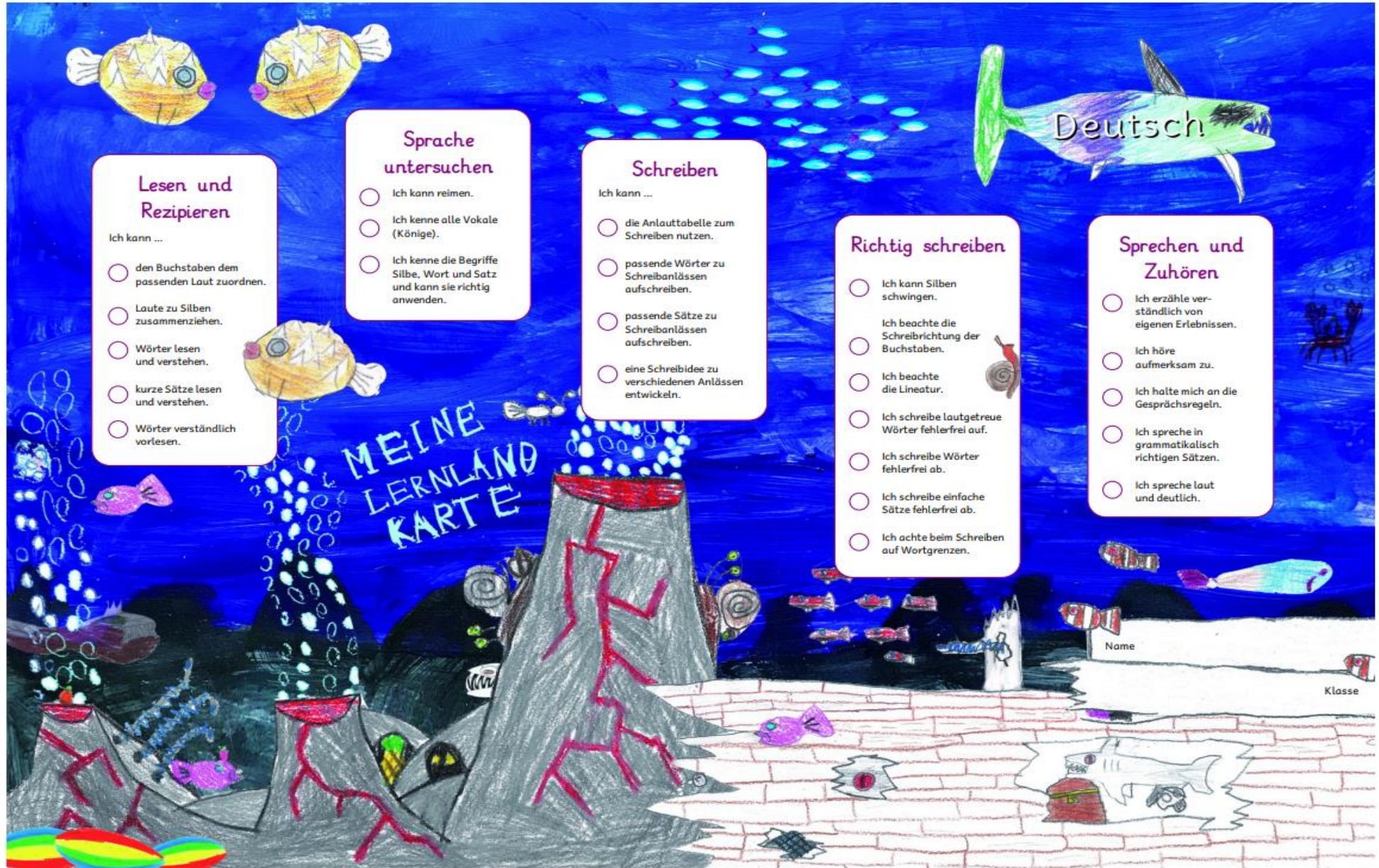
Ich kann ...

- Additionsaufgaben ohne Zehnerübergang bis 20 lösen.
- Additionsaufgaben mit Zehnerübergang bis 20 lösen.
- Subtraktionsaufgaben bis 20 ohne Zehnerübergang lösen.
- Subtraktionsaufgaben bis 20 mit Zehnerübergang lösen.
- Ergänzungsaufgaben bis 20 lösen.
- Umkehraufgaben bis 20 lösen.
- Zahlen verdoppeln.
- Zahlen halbieren.
- einfache Sachaufgaben lösen.

Geometrie

- Ich kenne verschiedene geometrische Formen und kann sie benennen.
- Ich kann Formen durch Falten auf Symmetrie überprüfen.

Name + Klasse



Lesen und Rezipieren

Ich kann ...

- den Buchstaben dem passenden Laut zuordnen.
- Laute zu Silben zusammenziehen.
- Wörter lesen und verstehen.
- kurze Sätze lesen und verstehen.
- Wörter verständlich vorlesen.

Sprache untersuchen

- Ich kann reimen.
- Ich kenne alle Vokale (Könige).
- Ich kenne die Begriffe Silbe, Wort und Satz und kann sie richtig anwenden.

Schreiben

Ich kann ...

- die Anlauttabelle zum Schreiben nutzen.
- passende Wörter zu Schreib Gelegenheiten aufschreiben.
- passende Sätze zu Schreib Gelegenheiten aufschreiben.
- eine Schreibidee zu verschiedenen Gelegenheiten entwickeln.

Richtig schreiben

- Ich kann Silben schwingen.
- Ich beachte die Schreibrichtung der Buchstaben.
- Ich beachte die Lineatur.
- Ich schreibe lautgetreue Wörter fehlerfrei auf.
- Ich schreibe Wörter fehlerfrei ab.
- Ich schreibe einfache Sätze fehlerfrei ab.
- Ich achte beim Schreiben auf Wortgrenzen.

Sprechen und Zuhören

- Ich erzähle verständlich von eigenen Erlebnissen.
- Ich höre aufmerksam zu.
- Ich halte mich an die Gesprächsregeln.
- Ich spreche in grammatikalisch richtigen Sätzen.
- Ich spreche laut und deutlich.

INDIVIDUELLES LERNEN – LERNLANDKARTEN (LLK)

- Einsatz in jeder Jahrgangsstufe in Deutsch und Mathematik
- LLK beziehen sich auf ein Schuljahr
- LLK enthalten Basiskompetenzen passend zu kompetenzorientierten Zeugnisformulierungen
- freie Felder für anspruchsvollere Kompetenzen und “Türöffnerkompetenzen” (individuell)
- lernzielflexibel beschulte Kinder erhalten individuelle LLK
- Bestätigung des Kompetenzerwerbs durch Könnensbeweis

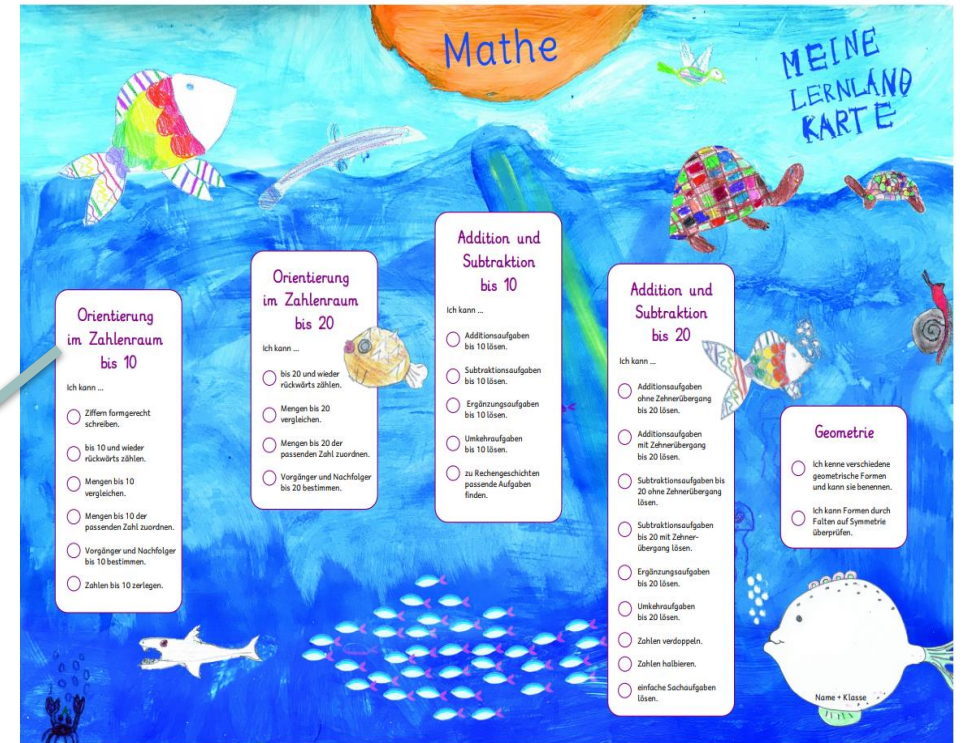
INFORMELLES LERNEN - LERNLANDKARTEN

- Abstufung der Zielerreichung (noch nicht vollends sicher / sicher ausgeprägt) visualisieren
- gesammelte Aufbewahrung durch Lehrkraft, keine Einsicht Unbefugter (Datenschutz)
- Zeiträume und Rituale zur Beschäftigung mit den LLK und zur Würdigung der erreichten Kompetenzen anbieten
- LLK als Grundlage für die Lernentwicklungsgespräche nutzen
- verschiedenes Design der LLK für jede Jahrgangsstufe: Meer, Dschungel, Berge, Weltraum

INDIVIDUELLES LERNEN - ARBEIT MIT DER LERNLANDKARTE

Orientierung im Zahlenraum bis 10

- Ich kann Ziffern formgerecht schreiben.
- Ich kann bis 10 und wieder rückwärts zählen.
- Ich kann Mengen bis 10 vergleichen.
- Ich kann Mengen bis 10 der passenden Zahl zuordnen.
- Ich kann Vorgänger und Nachfolger bis 10 bestimmen.
- Ich kann Zahlen bis 10 zerlegen.



INDIVIDUELLES LERNEN - LERNENTWICKLUNGSGESPRÄCHE



**Elterngespräch
über das Kind**



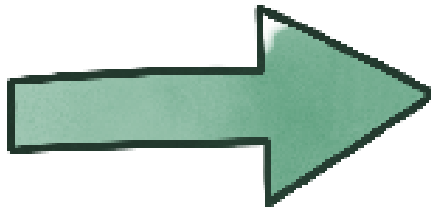
**Lernentwicklungsgespräch
mit dem Kind**



30 Minuten



symbolgestützt



INDIVIDUELLES LERNEN - LERNENTWICKLUNGSGESPRÄCHE

- Selbsteinschätzung des Lernprozesses durch Kinder
- Eltern als Beobachtende
- Kinder als Lernende ernst nehmen
- Verantwortung für Lernprozess stärken
- motivierende und kompetenzorientierte Grundhaltung
- Zeitrahmen ca. 30 Minuten
- Selbsteinschätzung mit Hilfe von Symbolen
- Lernlandkarten als Gesprächsgrundlage
- Kinder setzen sich Lern- und Entwicklungsziele

EINSCHULUNG UND ERSTE SCHULWOCHEN



Einschulung

- Einladung im Laufe der ersten Sommerferienhälfte per Post
- Einschulungsfeier in der Sporthalle in feierlichem Rahmen
- danach etwa eine Zeitstunde in der Klasse, parallel Elterncafé
- im Anschluss Zeit für private Feierlichkeiten
- Aushändigung des Stundenplanes etc. über Ranzenpost am 1. Schultag

erste Schulwochen

- Zeit für Gruppenbildung, Wohlfühlen, Beziehung
- Kennenlernen der Räume
- Kennenlernen des Materials
- Kennenlernen der schulischen Abläufe, Rituale und Regeln
- Lernstände feststellen und daran anknüpfen
- gemeinsame kleine Ausflüge

WIR SIND GANZTAG

25min Hofpause

Gemeinsames
Leitungsteam
(Schulleitung &
Leitung Int. Bund)

Rhythmisierung des
Tages und der
Woche

Schule ohne
Hausaufgaben –
zusätzliche Lernzeiten
in Form von
Wochenplanarbeit

Mittagspause für
alle Kinder

Unterrichtssequenz
nach der
Mittagspause

Betreuung für alle Kinder, die
dies über den
Nachmittagsunterricht hinaus
benötigen (Anmeldung
Kindernet, ESB der
Willemerschule, Int. Bund)

Arbeit im Tandem
- gemeinsamer
Einsatz von
Erzieher:innen und
Lehrkräften

Offener Anfang

MITTAGESSEN AN DER WILLEMERSCHULE

- Mittagspause mit warmem Essen, für alle, die dies wünschen
- Anmeldung zum Mittagessen auch ohne Betreuungsvertrag möglich
- Caterer: ASB
- seit April 2023 provisorische Containermensa hinter dem Schulgebäude, Mensaneubau folgt voraussichtlich bis Frühjahr 2025

Anmeldung unter:

www.asb-service.de/anmeldung

ANMELDUNG & VERTRÄGE

GANZTAGSANGEBOTE AN DER WILLEMERSCHULE





WILLEMERSCHULE IST PAKT-FÜR-DEN GANZTAG-SCHULE SEIT SOMMER 2023!

ESB (Erweiterte Schulische Betreuung)
für
Erst- und Zweitklässler:innen
ist Teil des Paktes!

KONZEPTION

GANZTAGSANGEBOTE AN DER WILLEMERSCHULE

Was zeichnet uns aus?

- zwei Eingewöhnungswochen in den Sommerferien für neue Erstklässler:innen
- vielfältiges, pädagogisches Ferienprogramm
- Team mit unterschiedlichen Kompetenzen
- enge Zusammenarbeit im multiprofessionellen Team
- ab 15:00 Uhr offenes Konzept:
 - freie Wahl/Nutzung der Themenräume
 - Teilnahme an Projekten/Nachmittags-AGs
 - Ausflüge und Workshops in Museen
 - Kooperation mit dem Kinderhaus Sachsenhausen
- jährliches Fußballturnier: Willemer League

Eckdaten:

- Frühbetreuung von 7:30 Uhr bis Unterrichtsbeginn, auch für Kinder ohne Vertrag, Anmeldung notwendig
- 15:00 Uhr-Plätze
- 17:00 Uhr-Plätze
- 25 Schließtage pro Kalenderjahr

EINE MÖGLICHE WOCHEN AM NACHMITTAG

GANZTAGSANGEBOTEN AN DER WILLEMERSCHULE

Mo

- Nutzung der Themenräume
- Lese-Angebot mit Doris
- Brettspiele-Angebot mit Tobias und Alex

Di

- Nutzung der Themenräume
- Hörspiel-Angebot mit Tobi und Stelios
- Forscher-Angebot mit Arthur und Doris

Mi

- Nutzung der Themenräume
- Töpferprojekt im Kinderhaus mit Arthur

Do

- Nutzung der Themenräume
- Bilderhauerprojekt mit Arthur
- Fußballangebot mit Niklas und Tobi

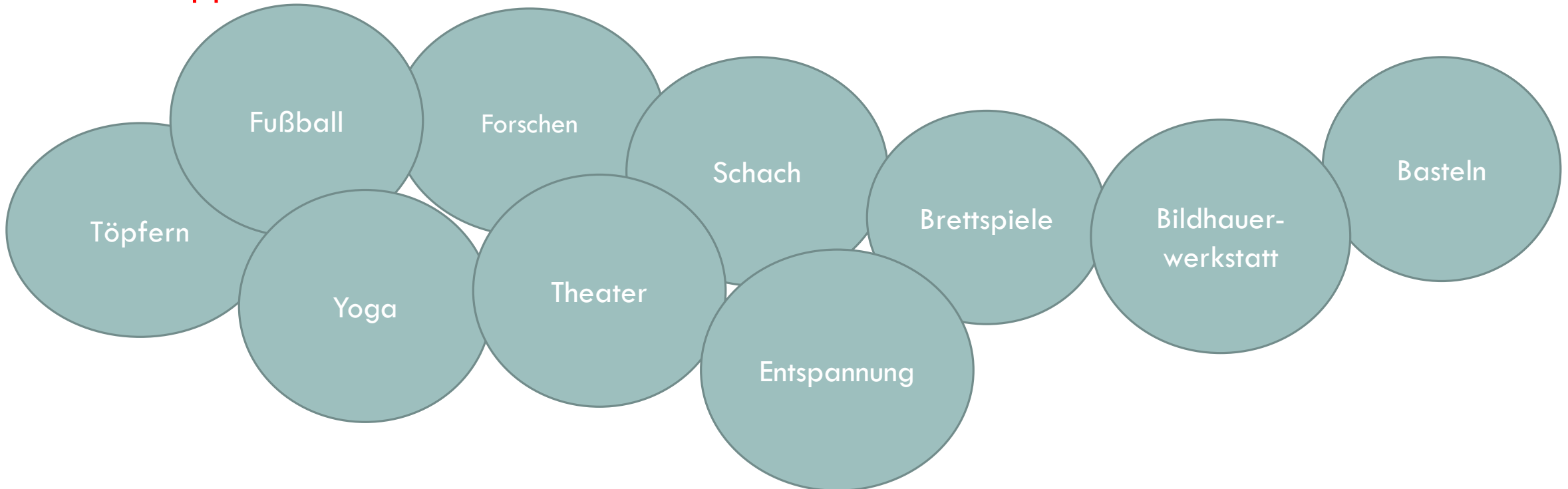
Fr

- Nutzung der Turnhalle und der Themenräume

AG-ANGEBOT

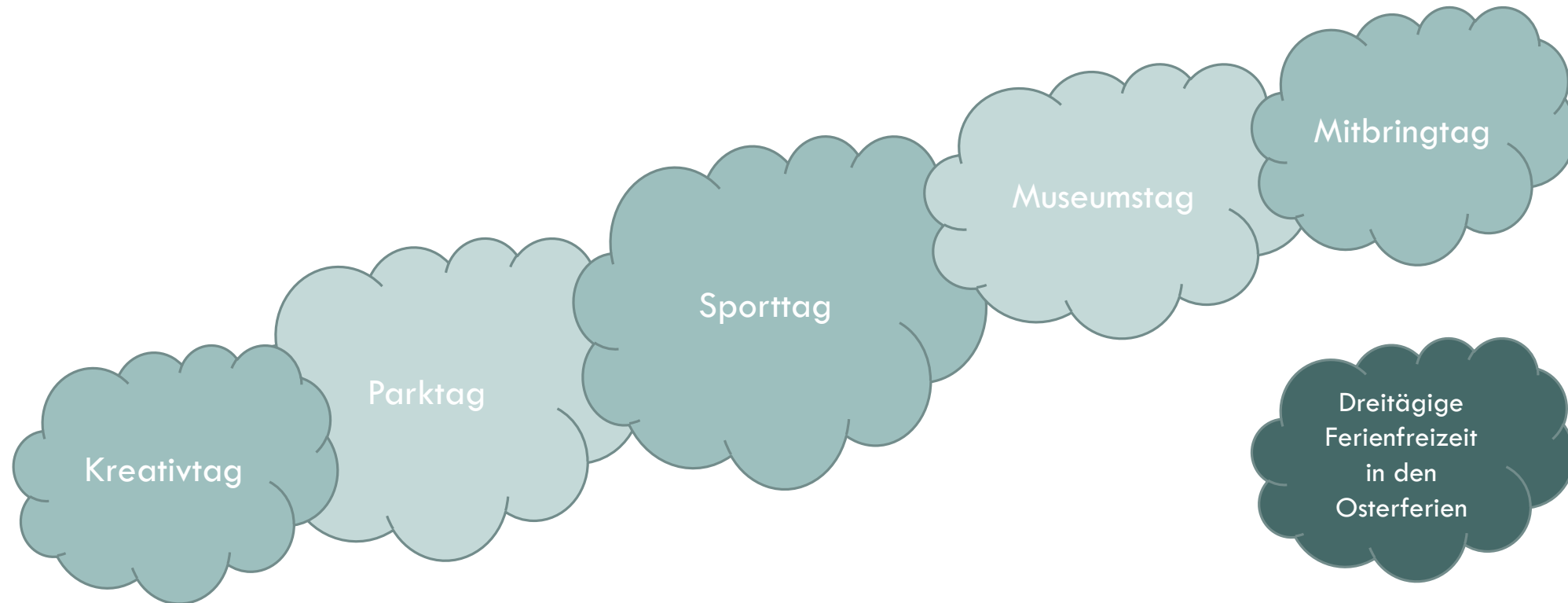
GANZTAGSANGEBOTE AN DER WILLEMERSCHULE

breites AG-Angebot durch Erzieher:innen und Lehrkräfte, teils offene und teils feste Gruppen

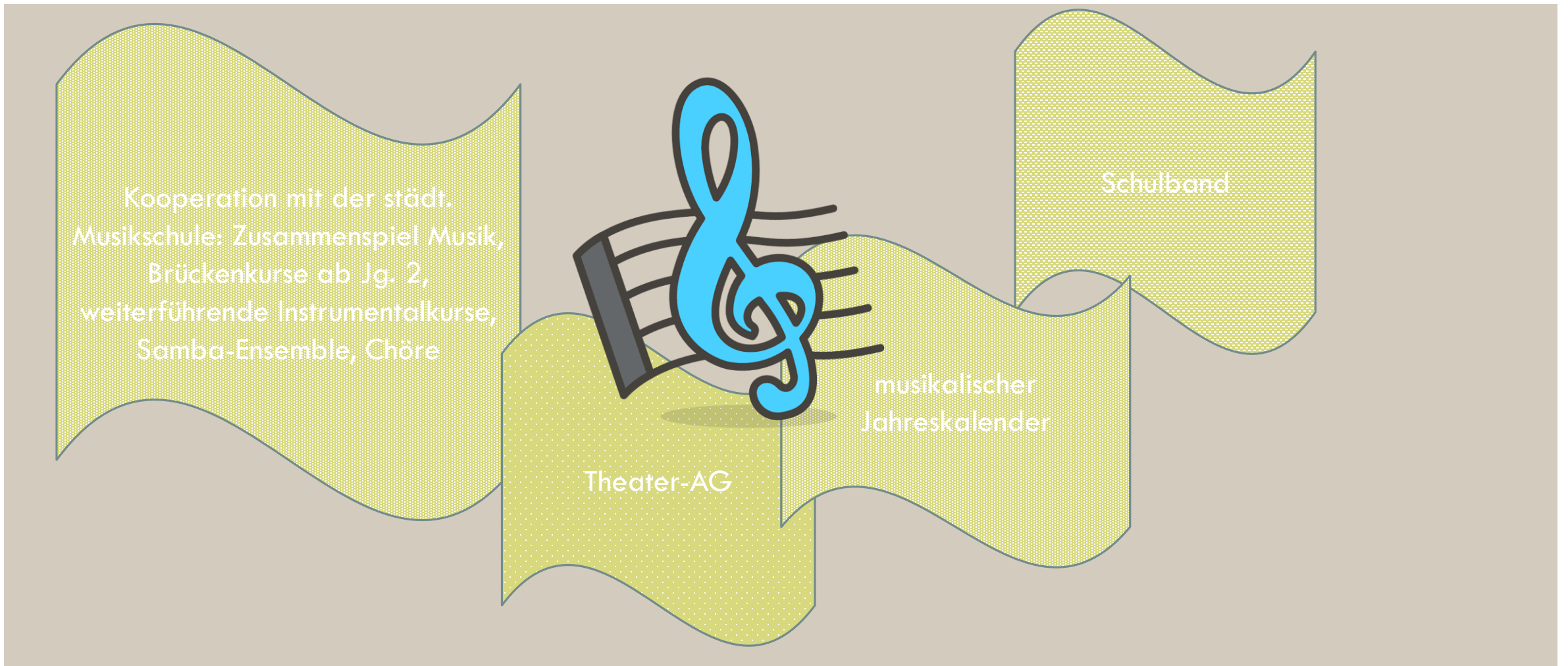


FERIENPROGRAMM

GANZTAGSANGEBOTE AN DER WILLEMERSCHULE



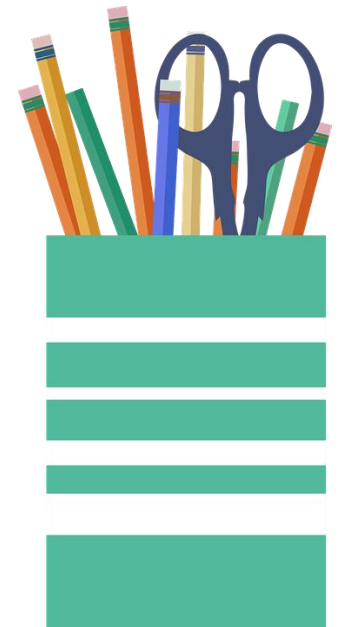
Nutzen Sie das Ferienprogramm vor der Einschulung zur Eingewöhnung Ihres Kindes!

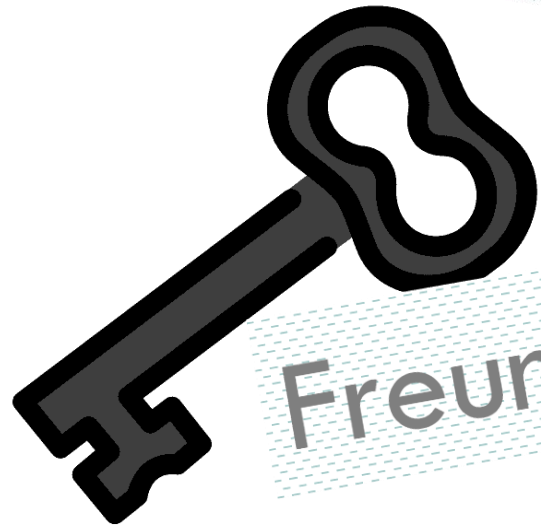


MUSISCH-ÄSTHETISCHE BILDUNG

WAS SIE ALS ELTERN RUND UM DIE EINSCHULUNG FÜR IHR KIND TUN KÖNNEN

- Lassen Sie Ihr Kind los – auch, wenn es schwer fällt!
- Ermöglichen Sie Ihrem Kind eigene Erfahrungen!
- Begleiten Sie Ihr Kind in die Selbstständigkeit!
- Vertrauen Sie Ihrem Kind!
- Zeigen Sie Interesse!
- Loben Sie Ihr Kind!
- Begrenzen Sie den Medienkonsum!
- Tragen Sie Ihrem Kind regelmäßige Pflichten auf!
- Ermöglichen Sie Phasen der Konzentration (Brettspiele, Vorlesen etc.)!





Freundlichkeit

Koordinationsstrukturen

Augenhöhe

Vertrauen

Informationsfluss

Gremien

Lösungsorientierung

**KOMMUNIKATION UND TRANSPARENZ
SIND UNS WICHTIG!**

BILINGUALER ZWEIG DEUTSCH-ITALIENISCH

- für Kinder mit italienischem Hintergrund aus ganz FFM und nicht-italienischem Hintergrund aus dem eigenen Schulbezirk
- 10 Stunden gemeinsamer Unterricht von deutscher und italienischer Klassenlehrerin
- 3 zusätzliche Stunden Italienisch pro Woche
- Interessensbekundung oder Rückzug der Interessensbekundung noch bis Mitte Februar 2024 möglich (formlose Mail an: poststelle.willemschule@stadt-frankfurt.de)

Voraussetzung:

- Freude und Interesse an (der) Sprache
- Freude an Herausforderungen
- Belastbarkeit
- Ihre interessierte und unterstützende Haltung zur spielerischen Einbettung in den Familienalltag

31.01.2024



Zusendung der Bestätigung der Aufnahme im Bili in diesem Jahr sehr spät zu erwarten! Mehr Anfragen als Plätze! Losverfahren für Gestattungen!



bilis

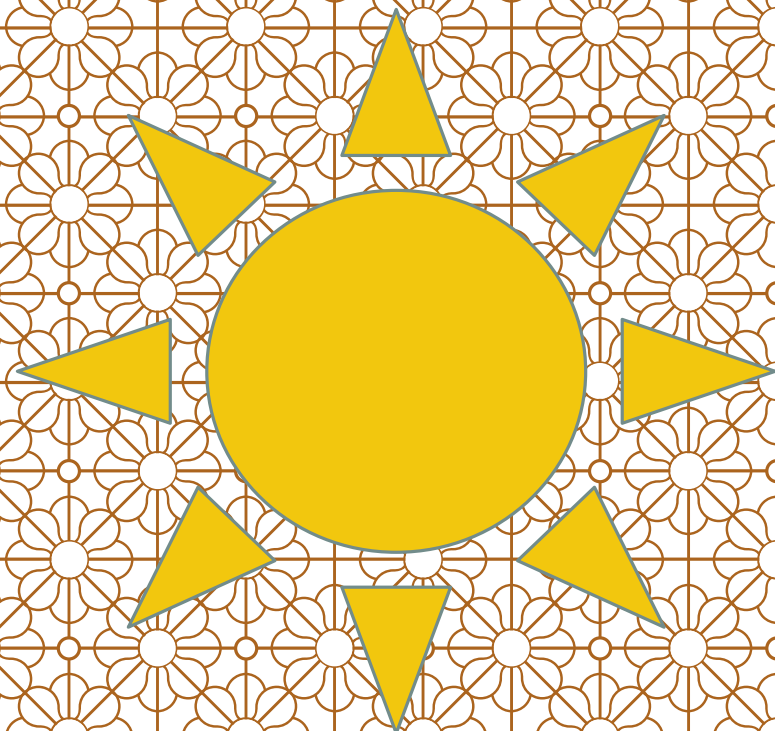
Freunde einer deutsch-italienischen Schule
in Frankfurt am Main e.V.

Förderverein bilis e.V. setzt sich seit 25 Jahren für den bilingualen Unterricht an Frankfurter Schulen ein.

bilis e.V. bieten unter anderem:

- finanzielle Unterstützung des bilingualen Unterrichts, wenn es um Zusatzangebote in italienischer Sprache geht, wie z.B. Theaterbesuche, Stadt- und Museumsführungen auf Italienisch, Buchvorstellungen, Lesungen, Schüleraustausch
- Italienischkurse für deutschsprachige Eltern im Bili-Zweig
- Fortbildungsmaßnahmen für Lehrkräfte im deutsch-italienischen Zweig
- Sprachkurse für die am Bili-Programm beteiligten Lehrkräfte

So finden Sie den Verein: www.bilis.org; info@bilis.org



Schön, dass Sie da
waren!

AUF WIEDERSEHEN!